

# 目 录

<b>1. 简介</b>	<b>1</b>
1) 关于产品	1
2) 系统需求	1
3) 产品及其附件	1
<b>2. 硬件安装</b>	<b>1</b>
<b>3. 驱动程序安装</b>	<b>2</b>
1) WINDOWS 系统	2
2) MAC 系统	2
<b>4. 驱动程序设定</b>	<b>3</b>
1) WINDOWS 系统设定指南	3
① 数位屏控制面板	3
② 显示器设定	4
③ 笔按键的设定	4
④ 压感的测试与设定	6
⑤ 在任务栏显示小图标	7
2) MAC 系统设定指南	7
① 打开驱动控制面板	7
② 设定选项	8
③ 显示器设定	9
<b>5. 驱动程序卸载</b>	<b>10</b>
1) WINDOWS 系统	10
2) MAC 系统	10
<b>6. 组件说明</b>	<b>11</b>
1) 正面检视	11
2) 背面检视	13
<b>7. 屏幕调整</b>	<b>13</b>
<b>8. 产品规格</b>	<b>14</b>
1) 显示区域规格	14
2) 感应区域规格	14
3) 最佳分辨率	15
4) 系统要求	15
<b>9. 常见问题</b>	<b>15</b>
1) 维护与保养	15
2) 简易维修	15
<b>10. 售后服务</b>	<b>16</b>
1) 保修细则	16
2) 售后服务	17

# 1. 简介

## 1) 关于产品

首先感谢您选购此高画质、高分辨率、低辐射、省电的液晶书写屏。本产品将带给您全新的视觉效果。本产品不仅呈现了液晶显示器卓越的优点，并将先进的数位屏技术整合其中。使用者可将其与计算机连接，直接以压感笔于屏幕上进行输入及绘图操作，应用于多媒体教学及相关领域。

## 2) 系统需求

- ① 操作系统 (Windows 2000/XP/vista/Windows 7 及以上版本);
- ② 处理器 Pentium 233MHz 以上;
- ③ 内存 64MB 以上;
- ④ 硬盘空间: 128MB 以上可用空间;
- ⑤ 4X speed CD ROM or higher;
- ⑥ USB 接口一个。

## 3) 产品及其附件

使用此液晶书写屏前，请参照外包装清单确认所列附件均置于包装箱内，如箱内附件欠缺或损坏请速与经销商联系。

# 2. 硬件安装

- 1) 在安装液晶书写屏前，请先关闭计算机及液晶书写屏的电源。
- 2) 首先连接电源线以及交流/直流转换器，然后将转换器插头插入液晶书写屏 DC12V 座（参考下图）。
- 3) 将 D-Sub 信号线分别接到液晶书写屏的 VGA inport 及计算机显示卡上 VGA port，并将螺丝旋紧。
- 4) 将 USB 信号线两端分别插入计算机及液晶书写屏的 USB 接头上。

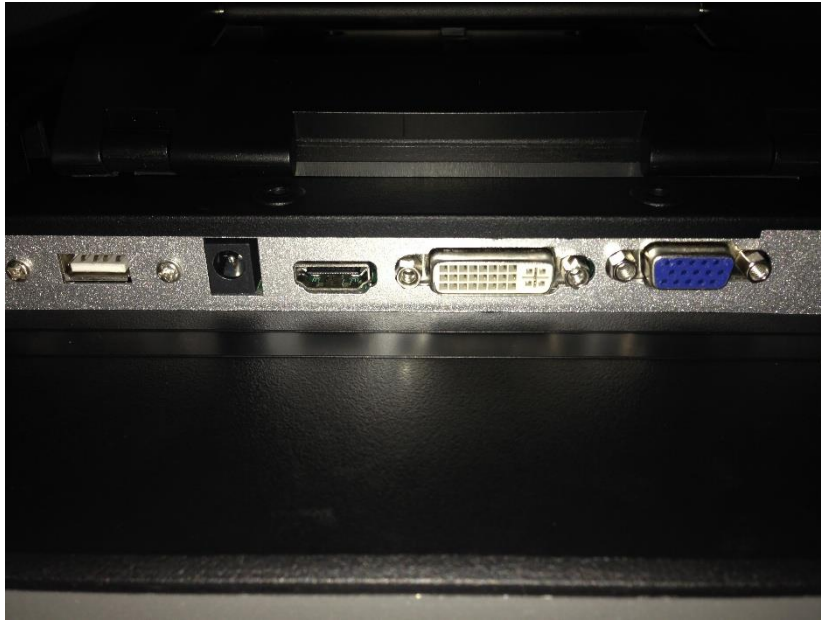


图 2-1. 屏的接口图

### 3. 驱动程序安装

将驱动程序放入电脑 CD/DVD 光驱后，按提示安装驱动程序。

#### 1) Windows 系统

电脑没有显示自动安装菜单，请直接双击打开光盘，运行“Setup.exe”或“Setup”文件进行安装。

计算机任务栏上显示数位屏小图标，即表示安装成功，数位屏可以正常使用。

#### 2) Mac 系统

打开光盘目录，在 Mac Driver 目录下找到后缀为 mpkg 的文件进行安装。



图 3-2. MAC 系统安装

- ① 须先使用 USB 线和电源线连接好数位屏，通电启动数位屏后再安装驱动程序；
- ② 关闭杀毒软件，防火墙或其他安全类软件后再安装驱动程序；

③ 卸载其它数位屏相关程序，重启计算机后再安装，以避免产生冲突。


## 4. 驱动程序设定

### 1) Windows 系统设定指南

#### ① 数位屏控制面板

设置数位屏功能或诊断问题的第一步是打开数位屏控制面板。

打开有两种方法：

第一种：以压感笔轻点数位屏小图标（），通常位于屏幕的系统任务栏。

第二种：手动开启数位屏控制面板

PC 为 WindowsXP 系统：

由【开始】▶【设定】▶【控制面板】▶【数位屏设定】。

PC 为 Windows Vista 或 Windows7 系统：

由【开始】▶【控制面板】▶【数位屏设定】。

PC 为 Windows8/10 系统：

将光标定位在屏幕左下角，按鼠标【右键】▶【控制面板】▶【数位屏设定】。



图 4-1-1.

#### 操作说明：

- i. 在任务栏显示小图标：勾选上才会在任务栏显示驱动图标，建议勾选。
- ii. 支持平板电脑功能：勾选【支持平板电脑】，可以使数位屏支持 Windows Vista/7/8 等系统自带 Tablet PC 墨迹书写功能。

**注：**Tablet PC 墨迹包括系统自带 Windows 日记本、便签、Tablet PC 输入控制面板、Microsoft Office（包括 Word\excel\PPT\Outlook 等）墨迹书写及其他支持 Tablet PC 墨迹书写的软件。

## ② 显示器设定

显示器设定选项使您可以设置数位屏显示与手写的映射。一般来讲，数位屏需要将屏幕对应到液晶数位屏屏上，即可用笔在屏幕上动作。

当计算机只连接一个液晶数位屏，没有其他显示器时，请将手写映射到屏幕 1 上。

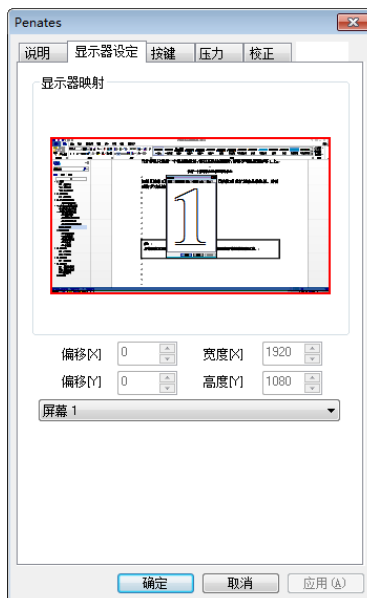


图 4-1-2-1. 仅有一个屏幕设定选项显示的状态

如果【屏幕 1】位计算机外接的其他显示器，【屏幕 2】位扩展液晶数位屏，则需要将手写映射到屏幕 2 上，如下图：

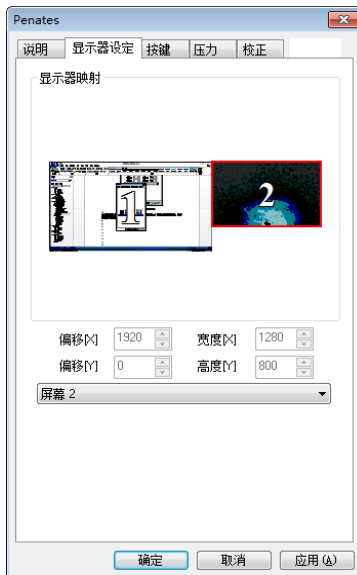


图 4-1-2-2. 数位屏连接两个屏幕，设定对应第二个屏

## ③ 笔按键的设定

压感笔的按键功能及光标、坐标等系统可以由您自己重新设置。压感笔的按键功能与鼠标按键功能相类似，可以完全取代鼠标的各项操作功能。

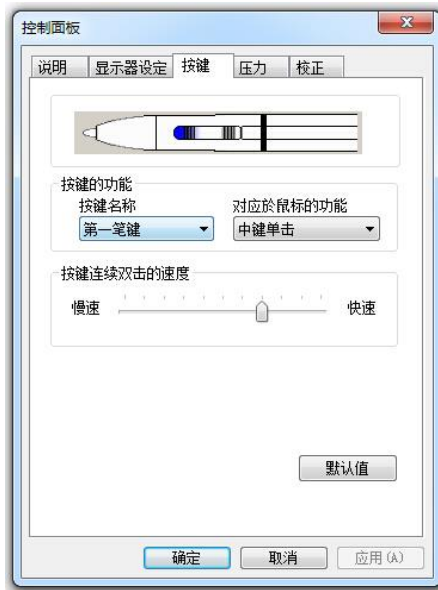


图 4-1-3. 笔按键的设定

#### i. 按键名称

选择想要设定的按键名称。

#### ii. 对应于鼠标的功能

选择对应于鼠标的功能，就可以设定选定笔键的功能。设定好后，按压该按键，即可执行指定的鼠标指令。



**注：**笔尖对应于鼠标的功能，默认为鼠标左键单击的功能。

#### iii. 笔键双击速度

调整滑尺的指标靠近“慢速”时，笔尖双击之间的时间允许比较长。

**注：**修改此设定将会同时改变数位屏鼠标与笔按键双击的速度。

#### iv. 笔橡皮擦功能的使用

当笔按键设置为橡皮切换功能时，即可使用该按键进行切换笔/橡皮擦模式。笔在感应区内，按一次橡皮键，可将数位屏由笔状态切换为橡皮擦模式，再按一次将由橡皮擦模式切换为笔模式。切换过程中，屏幕正下方及系统任务栏小图标会跟随状态切换至笔模式（）和橡皮擦模式（）。

**注：**

a) 由橡皮擦切换为笔模式，笔模式并非切换至笔刷，而是切换为进入橡皮擦前的状态。

b) 橡皮擦功能具有系统全局性，在不同的绘图软件均可使用，请以小图标所显示的笔/橡皮擦模式为判断依据。

## ④ 压感的测试与设定

在数位屏工作区按压压感笔，数位屏可感应到从笔尖施加的压力，并将压力值传送给计算机的应用程序。压力值最小为零，最大值则视机种而定。本单元将介绍验证压力感应功能的动作程序。这适用于当应用程序失去压感功能时，或不熟悉压力相关功能的情形。（液晶书写屏上的压力感应功能在应用软件支持 wintab 接口时才能发挥。）

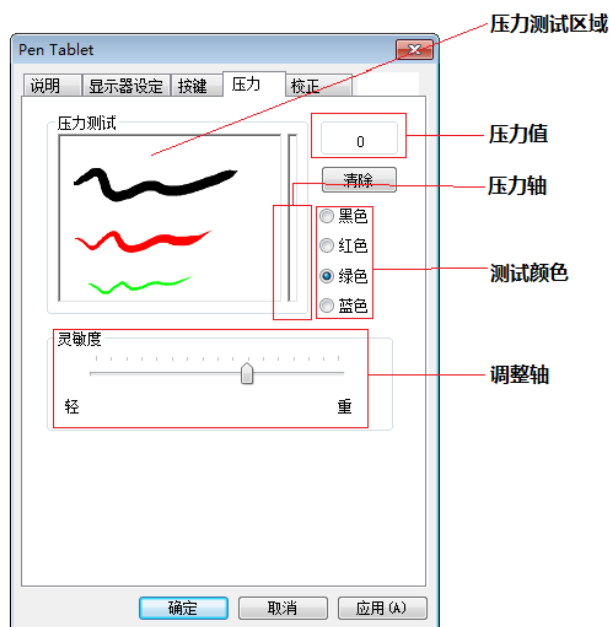


图 4-1-4. 压力控制面板

### i. 压力测试区

将压感笔在数位屏上画动，压力测试区的线条会因施力大小，呈现线条的粗细。右边的压力计反映压力值的大小。压力愈大，则压力计的小图示会升得愈高。

在数位屏的活动区上按压笔尖，施加的力道如果没有相对地显示在压力值或压力计上，则表示没有压感功能。

### ii. 清除按钮

按下【清除】按钮，可清除工作台画面。

### iii. 测试颜色区

可以挑选任一颜色来做测试。


### iv. 压力值


压力值是由驱动程序实时传送给应用程序的数值。数值越大表示数位屏所侦测到笔尖的压力越高。

## v. 灵敏度

调整轴靠近“轻”，表示只要在小图示上轻轻一点就会有反应，可以因个人喜好，设定施力的轻重和灵敏度。

### ⑤ 在任务栏显示小图标

在数位屏控制面板勾选【在任务栏上显示小图标】，表示数位屏小图标（）会出现在任务栏上。这样不仅是一个数位屏装置存在的视觉确认，也方便用户开启数位屏控制面板。

若不勾选【在任务栏上显示小图标】，数位屏小图标（）将不会出现在任务栏上，即使已经安装驱动程序，而且数位屏已连接计算机并正常动作。

## 2) Mac 系统设定指南

（目前提供的苹果驱动界面只显示英文，其功能与 Windows 驱动功能类似，可以参考说明书中的驱动设置介绍。）

### ① 打开驱动控制面板

打开 Mac 系统 Finder 程序，进入【应用程序】-->【PenTabletSetting】打开【TabletSetting】程序

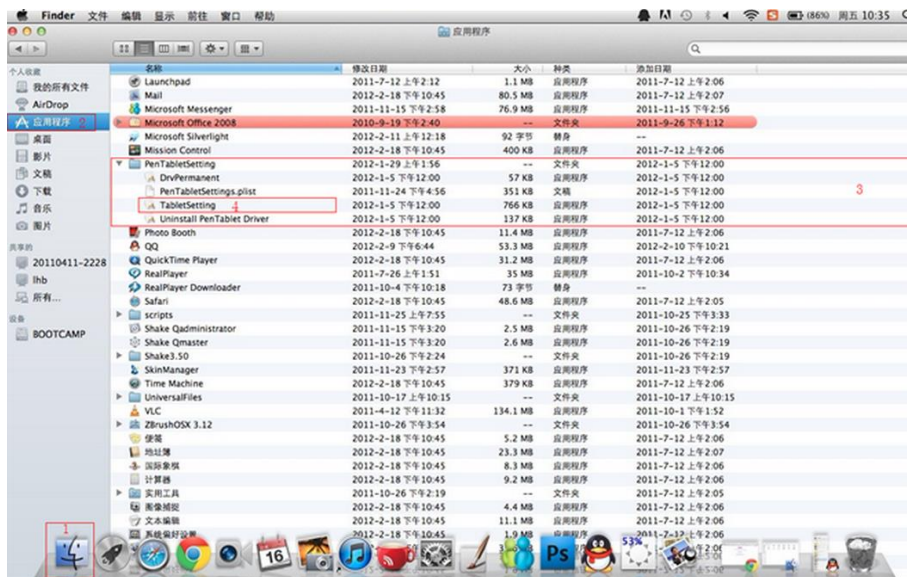


图 4-2-1. 打开控制面板



## ② 设定选项

### i. 信息页

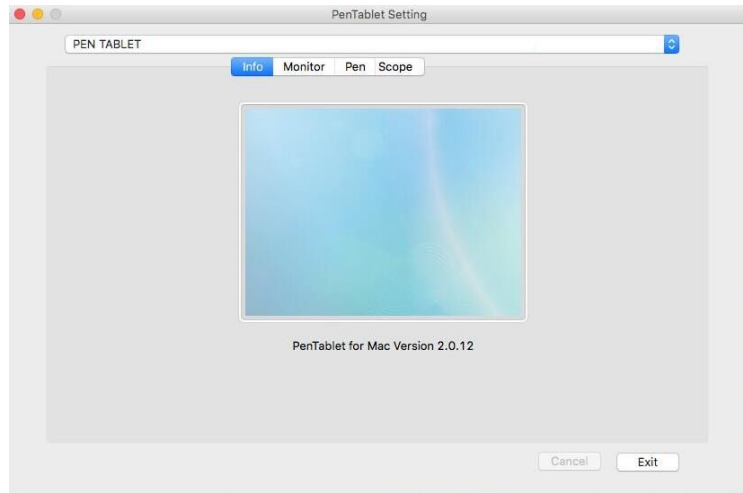


图 4-2-2-1. 信息页

### ii. 按键页

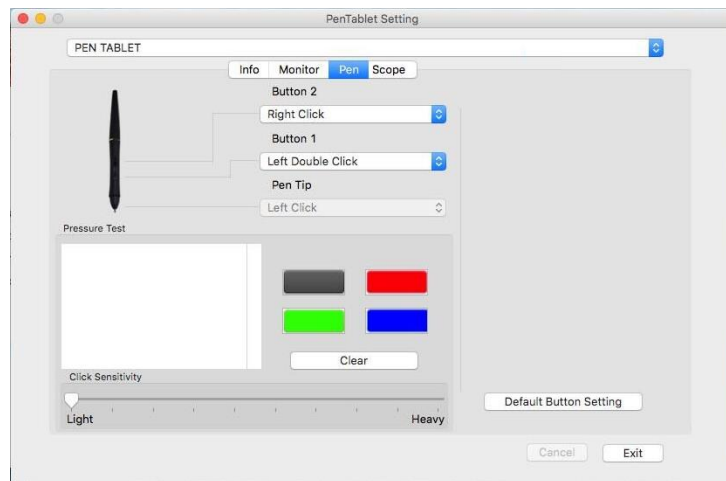


图 4-2-2-2. 按键页

### iii. 工作范围页

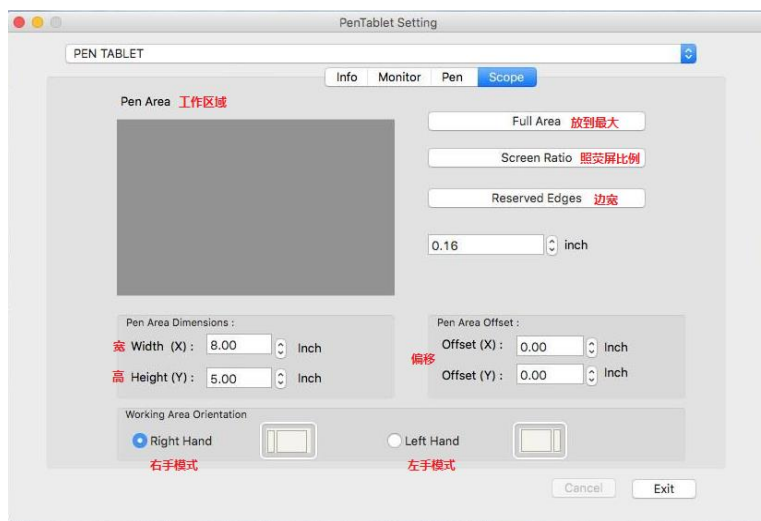


图 4-2-2-3. 工作范围页

### ③ 显示器设定

显示器设定选项可以将数位屏同时对应到两个屏幕，或对应单个屏幕。

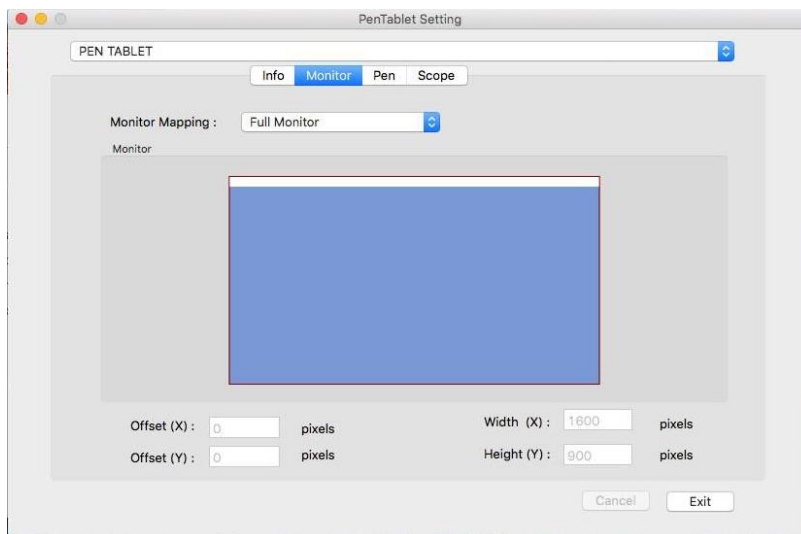


图 4-2-3-1. 仅有一个屏幕设定选项显示的状态

下图显示数位屏工作区设定成对应到屏幕 1。此时移动压感笔横跨整个数位屏，则光标将横跨屏幕 1，且无法移到屏幕 2 上。

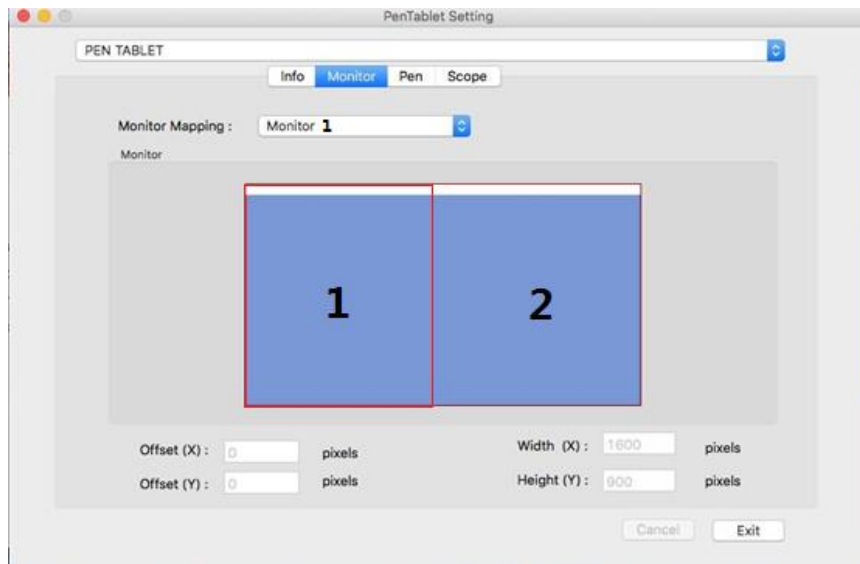


图 4-2-4-2. 同时连接 2 个屏幕显示的状态

注：屏幕设定可以自定义屏幕位置，可用于设置数位屏对应屏幕的某部分区域。

## 5. 驱动程序卸载

### 1) Windows 系统

卸载方法有以下几种方法：

① 打开【开始菜单】▶【程序】▶【Tablet】▶【解除安装驱动程序】，遵循卸载提示，直到卸载程序结束。

② 打开【控制面板】▶【添加或删除程序】▶找到 Tablet Driver 8.0 选择【更改/卸载】遵循卸载提示，直到卸载程序结束。

### 2) Mac 系统

① 打开【Finder】▶【应用程序】▶【Pen Tablet Setting】▶【UninstallPen Tablet Driver】，遵循卸载提示，直到卸载程序结束。



图 5-2-1. Mac 系统控制面板

② 强制卸载方法：如果上面方法无法完全卸载驱动程序，请打开 Finder，找到【应用程序】-【Pen Tabletsetting】，将该文件夹直接删除，重启电脑，再安装新的驱动即可。

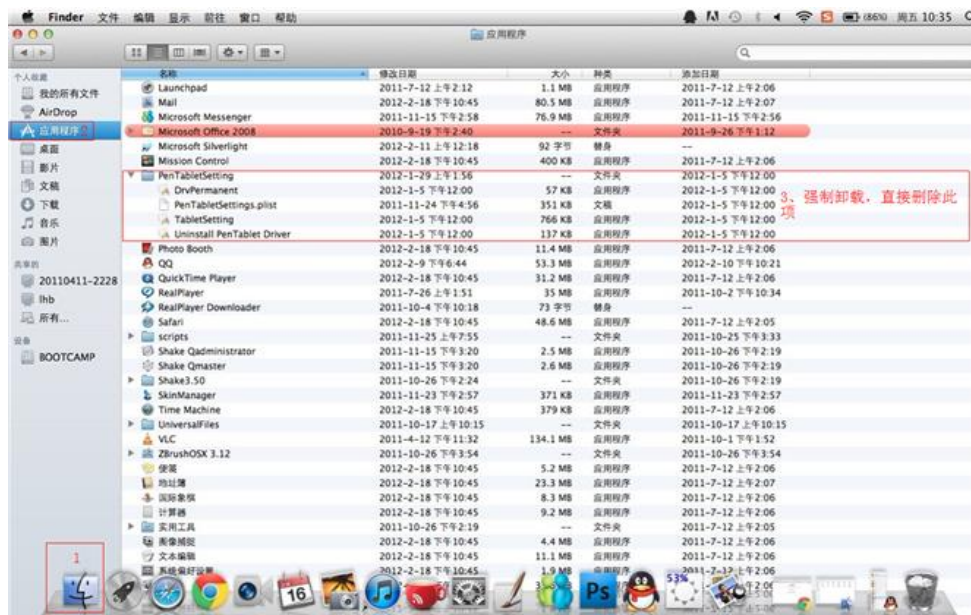


图 5-2-2. 【Pen Tabletsetting】界面

注：驱动程序卸载成功后，如需要重新安装，请重新启动计算机以确保驱动完全卸载。

## 6. 组件说明

### 1) 正面检视

液晶书写屏控制设定键位于屏幕右下方。设定键如下图所示



图 6-1. 数位屏设定键

- ① “-”：OSD M(menu) 出现时，作为各选项卡中的向左或向下移动键。
- ② “+”：OSD M(menu) 出现时，作为各选项卡中的向右或向上移动键。
- ③ “POWER”：开启/关闭屏幕电源。
- ④ “AUTO”：当 OSD M(menu) 关闭时，作为恢复出厂设定模式的快捷键。当 OSD M(menu) 出现时，作为关闭 OSD M(menu) 或退出当前选项的按键。
- ⑤ “MENU”：当 OSD M(menu) 关闭时，开启 OSD M(menu)。当 OSD M(menu) 出现时，作为各项目设定的确认键。
- ⑥ LED

Color (颜色)	Status (状态)
GREEN (绿)	电源开启
RED (红)	无信号输入
X (熄灭)	电源关闭

表 6-1. LED

## 2) 背面检视



图 6-2. 背面检视

“脚座杠”：可调整脚座角度。脚座可以自由地变化角度，使液晶书写屏固定于调整之位置。

## 7. 屏幕调整

### 1) 菜单描述：

Picture 明亮/图像功能设定
【Brightness】： 明亮度调整。
【Contrast】： 对比度调整。
【Gamma】： 灰度调整。
Position 显示位置调整
【Phase】： 屏幕相位调整。
【Clock】： 屏幕水平尺寸调整。
【H Position】： 屏幕水平位置调整。
【V Position】： 屏幕垂直位置调整。
Color 色彩功能/色温设定
【Color Temperature】： 色温调整。
【Red、Green、Black】： RGB 值。
OSD： OSD 菜单功能设定
【Horizontal】： OSD 菜单水平位置调整。
【Vertical】： OSD 菜单垂直位置调整。
【Transparency】： OSD 菜单透明度。
【OSD Time Out】： OSD 菜单显示时间。

	Setup 功能设定
	【Language】: 语言设定
	【Mute】: 静音。
	【Input】: 输入信号源。
	【DCR】: 智能动态对比。
	【Display Size】: 屏幕高宽比。
	【Reset】重置设定。

表 7-1. 菜单描述

## 8. 产品规格

### 1) 显示区域规格

项目	规格
外观尺寸	517 x 321.8 x 30 (不带脚架) mm
显示区	476.64 x 268.11 mm
画面分辨率	1920 x 1080 pixels
反应时间	14ms
像素大小	0.24825 (H) x 0.24825 (V) mm
信号接口	Dual channel LVDS
颜色数目	16.7M
对比	1000:1
背光单元	Lower side 1-LED Light bar Type
辉度	250cd/m <sup>2</sup>
视角	-89°~89° (H), -89°~89° (V)
环境规格	操作温度: 0°C~50°C 储存温度: -20°C~60°C
耗电量	工作状态: 18.49W
输入电源	AC100~240V Universal
接线	DC power in; VGA 15-pin D-sub 输入; DVI 输入; HDMI 输入; USB-connector

表 8-1. 显示区域规格

- 规格改动不另通知;
- 此液晶书写屏不适用于: 航空器、潜艇、核子反应控制系统或维持生命系统。

### 2) 感应区域规格

项目	规格
手写技术	电磁式 (Electro magnetic)
有效工作区	476.64mm x 268.11mm
压感级别	2048 级

分辨率	2000LPI
精确度	0.25mm
感应高度	15mm (Max)
能量电压	+5 伏特 (Voltage)
耗电量	0.05A (0.25Watts) Max
信号接口	USB Port 1.1
信号读取率	133 reports/per second
按键数	1. 鼠标左键 (笔尖); 2. 鼠标右键 (第二按键); 3. 鼠标中键 (第一笔尖, 靠近笔尖)

表 8-2. 感应区域规格

- 为了保证最佳信号传输，请为压感笔充足电量。
- 为了获得更好的使用体验，使用前请用压感笔在屏幕居中位置轻点笔尖，观察光标定位是否正确。

### 3) 最佳分辨率

此液晶书写屏最佳分辨率为 1920 x 1080，在此分辨率下使用可得最佳显示效果。

### 4) 系统要求

**PC:** windows xp/7/8/10\_32 位和 64 位系统、USB 接口、24bit 显示、CD 或 DVD 光驱；

**Mac:** mac OS X 10.3.9 或更高，Intel 或 PowerPC 处理器、USB 接口、24bit 显示、CD 或 DVD 光驱。

## 9. 常见问题

### 1) 维护与保养

请保持压感笔和液晶数位屏表面清洁，灰尘和尘土颗粒会黏着在笔上，使显示屏幕表面过度磨损。定期清洁有助于延长屏幕表面和笔的寿命；

请将压感笔和数位屏放置在清洁、干燥的地方，避免使其处于极端温度中；

压感笔和液晶数位屏不可拆分，拆分产品将无法获得维修担保；

切勿将液体洒到液晶数位屏和压感笔上；

笔尖磨损或突起时可能损坏屏幕，当笔芯磨损严重时，请及时更换笔尖，避免刮擦屏幕。

### 2) 简易维修

针对使用者在安装及使用液晶书写屏时，所常遇到的问题当中，我们提供了一些解决方案，如下表所示。如果以下的建议仍然不能解决您的问题，请您与经销商联系，做进一步的维修。

不良现象	建议
------	----



无画面	<ol style="list-style-type: none"> <li>1. 检查电源及信号线是否确实接上。</li> <li>2. 检测显示器的电源开关是否按下。</li> <li>3. 调整亮度及对比。</li> </ol>
屏幕颜色异常或不同步	<ol style="list-style-type: none"> <li>1. 检查液晶显示器信号线是否完全地接到影像显示卡上。</li> <li>2. 检查分辨率是否在显示器规格。</li> </ol>
画面不在屏幕的中间位置	<ol style="list-style-type: none"> <li>1. 使用 OSD “水平调整”与“垂直调整”的选项来调整画面的正确位置或执行自动调整。</li> </ol>
画面出现抖动或波纹	<ol style="list-style-type: none"> <li>1. 请做一次自动调整。</li> <li>2. 自动调整无效，请检查是否周围有磁性的东西影响。</li> <li>3. 检查显示器所设定的分辨率是否正确。</li> </ol>
光标未随压感笔动作	<ol style="list-style-type: none"> <li>1. 请检查屏幕右下方是否有出现手写板的图示，若有出现，可能是压感笔电量不足，请充电再尝试。</li> <li>2. 若屏幕右下方没有出现手写板的图示，代表手写驱动程序没有执行。请将 USB Cable 拔掉重插或重新开机。</li> <li>3. 若经过上述步骤后，手写板图示仍未出现，请重新安装驱动程序或将计算机中的其它手写板软件移除。</li> </ol>
光标乱跑	<ol style="list-style-type: none"> <li>1. 请将 USB Cable 拔掉重插或重新开机。</li> </ol>

**表 9-2. 简易故障及解决方案**

如果以上方案无法解决您的问题，请您联系客服，或将数位屏邮寄给我们，我们将免费为您检测。

## 10. 售后服务

### 1) 保修细则

**感谢您购买友基绘图系列产品！**

**购买产品后**

① 友基公司所有绘图系列产品，自客户购买之日起，实行“一年包修，终身保修”。详细内容如下：

**一年包修：**自产品出售之日起一年内，如因产品质量问题造成的零部件损坏，友基公司将提供全免费维修服务。

**终身保修：**凡购买友基公司所有数位手写、绘图产品均可享受终身免费检查和维修服务，我公司将对损坏的零部件更换仅收材料工本费。

② 用户在产品使用过程中遇到任何技术障碍，均可联系友基售后服务中心，我们的技术人员将竭诚为用户提供专业服务。

售后服务中心联系方式：

地址：中国广州市天河区石牌西路 119 号天晟明苑 A2211；

服务热线：400-609-2889；

售后邮箱：[service@ugee.com.cn](mailto:service@ugee.com.cn)；

网址：[www.ugee.com.cn](http://www.ugee.com.cn)。

③ 下列情况不属于包修范围：

第一种：超出零部件包修的有效期限；

第二种：未按《产品说明书》要求使用而导致的故障或损坏；

第三种：无有效保修卡或购物凭证；

第四种：保修卡上的产品型号或编号与实物不吻合；

第五种：因不可抗力导致的故障或损坏；

第六种：其他非产品设计、技术、制造、质量问题而导致的故障或损坏；

第七种：保修卡填写不完整，无经销商盖章的产品，将按出厂日期进行包修。

\*以上条款的最终解释权归广州市友基计算机科技有限公司\*

④ 以上所列，若有所变，将以最新发布的保修条例为准。

## 2) 售后服务

致用户：

感谢您购买友基产品，在产品进入售后维修流程之前，请务必保证您的产品已经注册及验证。

注册验证流程，请参照注册验证卡。

**进入售后服务流程：**

① 联系我们的售后服务中心，服务热线 400-609-2889，说明产品问题，以便我们先为您排除软件驱动等故障，远程协助您解决问题。

② 如售后客服建议寄回返修，请通过友基官方微信报修。报修后，请将产品寄到售后服务中心。

③ 如果您没有微信，请完整填写此保修卡，并将其与产品一同寄回。

**官方微信报修流程：**

步骤 1：

微信扫二维码，关注“友基 UGEE”。

步骤 2：

进入微信号点击“产品服务”，选择“产品售后服务”进入资料填写页面。

步骤 3：

完整填写各项资料，并提交。

步骤 4：

成功提交资料后，我们的售后人员会尽快与您联系，请保持电话畅通。

**温馨提示：**

如您已在官方微信上成功提交资料，则无需填写保修卡，直接将产品寄回即可。