

目 录

1、产品示意图	1
1) 产品示意图	2
2) 感应区域	3
2、配件说明	4
1) 压感笔	5
2) 笔尖更换	6
3) 笔尖双击	8
4) 笔的卷页功能	8
5) 压感笔的放置	8
3、驱动程序安装	9
1) WINDOWS 系统	10
2) MAC 系统	10
4、驱动程序设定	12
1) WINDOWS 系统设定指南	13
① 绘画板控制面板	13
② 绘画板的基本设定	15
③ 屏幕设定	17
④ 笔按键的设定	20
⑤ 调整工作区	22
⑥ 设定软快捷键	24
⑦ 压感测试与设定	32
⑧ 任务栏上显示小图标	33

2) MAC 系统设定指南	35
① 打开驱动控制面板	35
② 设定选项	36
5、驱动程序卸载	41
1) WINDOWS 系统	42
2) MAC 系统	42
6、常见问题	43
7、售后服务	45
1) 保修细则	46
2) 产品售后服务	47

第一章

产品示意图

1) 产品示意图

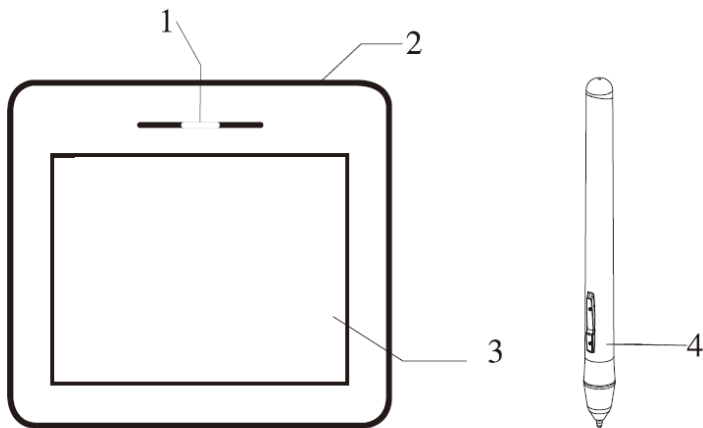


图 1-1. 产品示意图

- 1、 指示灯
- 2、 USB 连接线
- 3、 工作区域
- 4、 压感笔

2) 感应区域

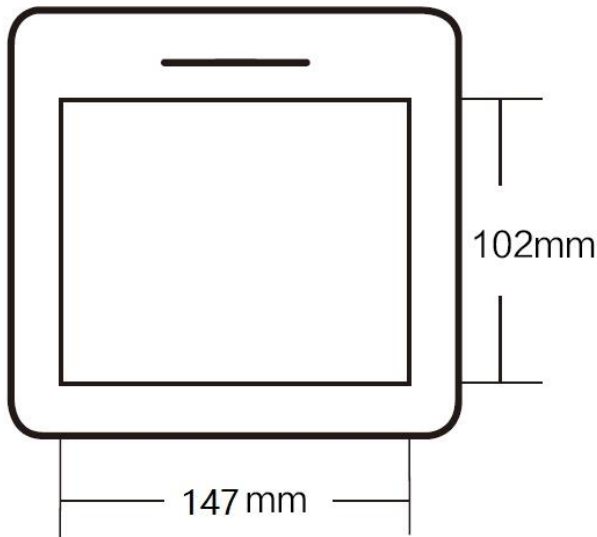


图 1-2. 感应区域

注:

正常工作状态下，压感笔悬浮于感应区域上方并且在其感应范围内，状态指示灯会不断闪烁；压感笔与感应区域接触时，状态指示灯处于常亮状态。

第二章

配件说明

1) 压感笔

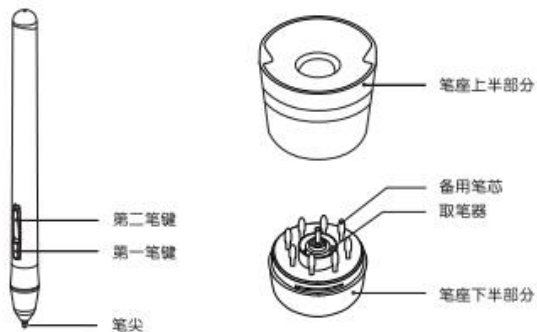


图 2-1. 压感笔

注：

- ① 笔尖、第一笔键、第二笔键由用户自行设置按键功能，具体请参照本说明书第四章第 1 节第 4 点的笔按键设定说明。
- ② 请勿以任何形式拔出笔盖。
- ③ 压感笔为无源压感笔，无需电池或充电。

2) 笔尖更换

- ① 使用取笔器将磨损的笔芯从笔尖夹出；



图 2-2-1. 笔尖更换

- ② 将上盖逆时针旋转 75° 后，拔出；

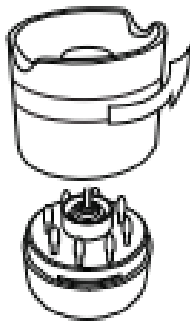


图 2-2-2. 旋转笔座

③ 取出笔芯；

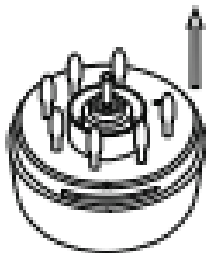


图 2-2-3. 取出笔芯

④ 换上笔芯。



图 2-2-4. 换上笔芯

3) 笔尖双击

将压感笔于绘画板感应区域内双击，笔尖相当于鼠标左键的双击功能，当第一次触碰笔尖后请尽快以最短的时间再执行一次笔尖触碰。

4) 笔的卷页功能

压感笔与一般鼠标具有相同的页面卷动功能，按住压感笔的笔键（需设置鼠标中键单击）即可在绘画板工作区域内通过压感笔来卷动页面。

5) 压感笔的放置



图 2-5. 压感笔正确放置示意图

第三章

驱动程序安装

将驱动程序放入电脑 CD/DVD 光驱后，按提示安装驱动程序。
如果使用网页下载的驱动程序，直接运行安装文件即可。

1) Windows 系统

如果电脑没有显示自动安装菜单，请直接双击打开光盘，打开 windriver 文件夹，运行“Setup.exe”或“Setup”文件进行安装。

当计算机任务栏上显示绘画板小图标，即表示安装成功，绘画板可以正常使用。

2) Mac 系统

打开光盘目录，在 Mac Driver 目录下找到后缀为 mpkg 的文件进行安装。（若有 zip 文件，把 zip 文件双击解压后再点击解压出来的 pkg 文件安装）



图 3-2. Mac 系统安装

- ① 建议先连接绘画板再安装驱动程序。
- ② 请关闭杀毒软件、防火墙或其他安全类软件后再安装驱动程序。
- ③ 请卸载其他绘画板相关程序，重启计算机后再安装，以避免产生冲突。

注：

若驱动安装完成后，小图标未显示，请将绘画板的 USB 接口连接到计算机，并重启计算机，以让驱动程序完成初始化安装。

第四章

驱动程序设定


1) Windows 系统设定指南

① 绘画板控制面板

I. 开启绘画板控制面板

设置绘画板功能或诊断问题的第一步是打开绘画板控制面板。

打开有两种方法；

用压感笔轻点绘画板小图标 (), 通常位于屏幕的系统任务栏；

手动开启绘画板控制面板。

PC 为 Windows XP 系统：

由【开始】▶【设定】▶【控制面板】▶【绘画板设定】。

PC 为 Windows Vista 或 Windows7 系统：

由【开始】▶【控制面板】▶【绘画板设定】。

PC 为 Windows8/10 系统：

将光标定位在屏幕左下角，按鼠标【右键】▶【控制面板】▶【绘画板设定】。

II. 设定选项

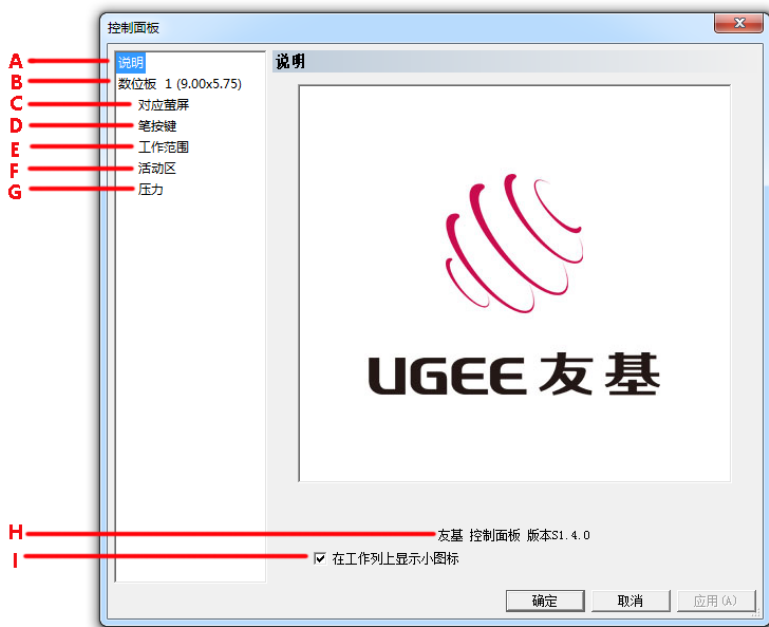


图 4-1-1. 绘画板控制面板

绘画板控制面板显示活动尺寸、绘画板控制面板的版本，及绘画板所有的配置选项。

A 说明—在其他配置页上，点此处以回到本页；

B 绘画板—显示以英寸为单位的活动区宽度及高度，及“左手惯用”选项设定；

C 对应屏幕—点此以设定绘画板如何与屏幕对应；


D 笔按键—点此以自定义压感笔的按键功能；

E 范围一点此以调整在活动区内的工作区的尺寸及位置；

F 活动区一点此以设定快捷键的功能；

G 压力一点此以自定义及测试压力感应功能；

H 绘画板控制面板 S1.4.0 版-显示驱动程序的版本信息；

I 在任务栏上显示小图标一勾选之，则（）小图标将出现在系统任务栏上。

② 绘画板的基本设定

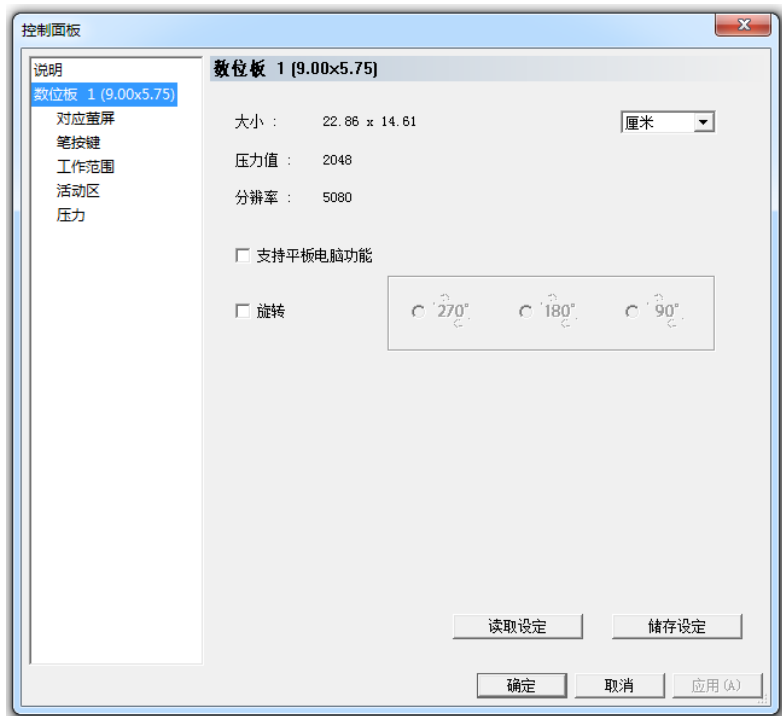


图 4-1-2. 绘画板基本设定

I. 绘画板的基本信息

显示绘画板的基本信息，包括活动区大小、压感级别和分辨率。

II. 支持平板电脑功能

勾选【支持平板电脑】，可以使绘画板支持 Windows Vista/7/8/10 等系统自带 Tablet PC 墨迹书写功能。

注：

Tablet P 墨迹包括系统自带 Windows 日记本、便签、Tablet PC 输入控制面板、Microsoft Office（包括 Word\excel\PPT\Outlook 等）墨迹书写及其他支持 Tablet PC 墨迹书写的软件。

III. 旋转

可以选择板面旋转，若您是惯用左手，勾选旋转选项，并选择 180 度，则为左手模式，其他角度将改变绘画板的物理方向，适应不同的使用习惯。

注：

启用旋转 180 度功能后，绘画板的使用方向及设定功能的位置将会自动以旋转 180 度的方向定义。

③ 屏幕设定

屏幕设定选项可以将绘画板同时对应到两个屏幕，或对应到单个屏幕。

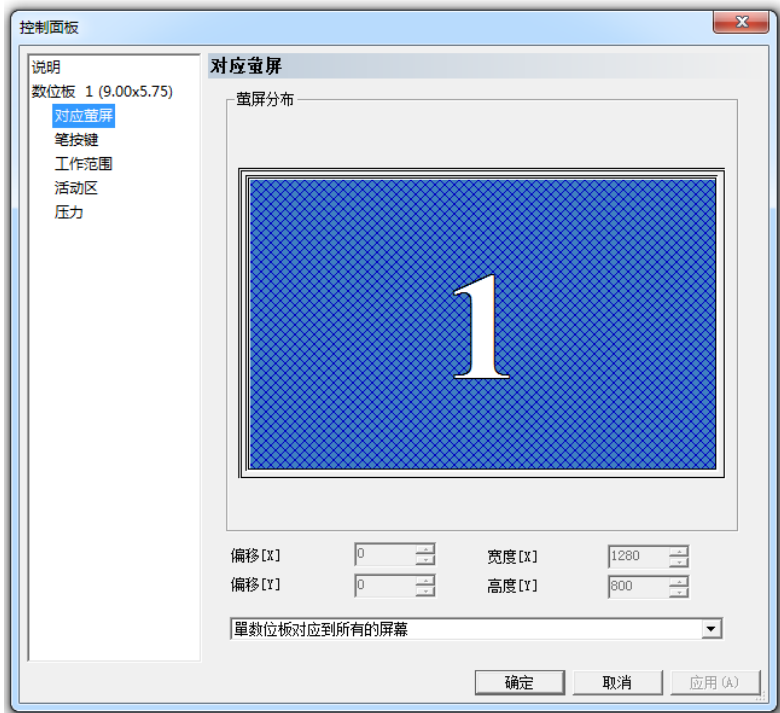


图 4-1-3-1. 仅有一个屏幕设定选项显示的状态

下图显示在计算机配置两个屏幕时，设定绘画板对应到两个屏幕，将压感笔由绘画板工作区的一边横向移动到另一边时，屏幕上的光标将由一个屏幕移动到另一个屏幕。同时可以将光标移置到两个屏幕上的任何位置。



图 4-1-3-2. 绘画板同时对应到两个屏幕

下图显示绘画板工作区设定成对应到屏幕 1。此时若移动压感笔横跨整个绘画板，则光标将横跨屏幕 1，且无法移到屏幕 2 上。

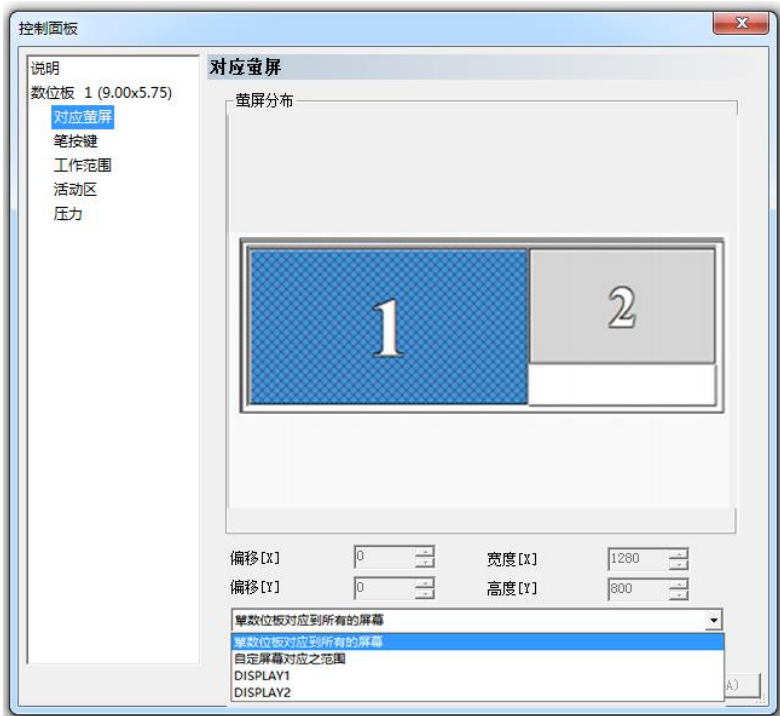


图 4-1-3-3. 绘画板工作区设定成对应到屏幕

注：

屏幕设定可以自定义屏幕位置，可用于设置绘画板对应屏幕的某部分区域。

④ 笔按键的设置

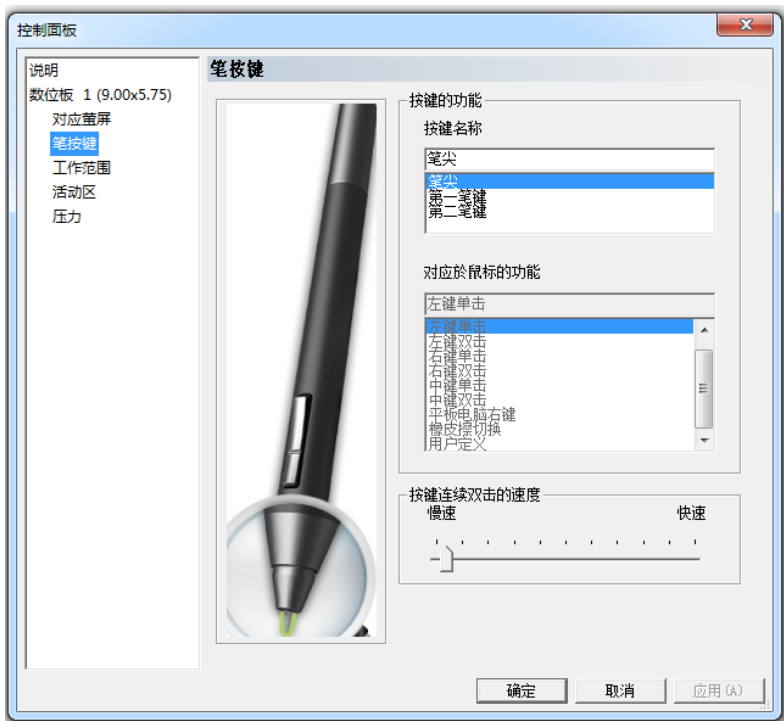


图 4-1-4. 笔按键的设置

I. 按键名称

选择想要设置的按键名称。

II. 对应于鼠标的功能

选择对应于鼠标的功能，就可以设定选定笔键的功能。设定好后，按压该

按键，即可执行指定的鼠标指令。



注：笔尖对应于鼠标的功能，默认为鼠标左键单击的功能。

III. 笔尖双击速度

调整滑尺的指标靠近“慢速”时，笔尖双击之间的时间允许比较长。

注：修改此设定将会同时改变绘画板鼠标与笔按键双击的速度。

IV. 笔橡皮擦功能的使用

当笔按键设置为橡皮切换功能时，即可使用该按键进行切换笔/橡皮擦模式。笔在感应区内，按一次橡皮键，可将绘画板由笔模式切换为橡皮擦模式，再按一次将由橡皮擦模式切换为笔模式。切换过程中，屏幕正下方及系统任务栏小图标会跟随状态切换至笔模式（）和橡皮擦模式（）。

注：

第一、橡皮擦切换为笔模式，这里的笔模式并非切换至笔刷，而是切换为进入橡皮擦前的状态。

第二、橡皮擦功能具有系统全局性，在不同的绘图软件均可使用，请以小图标所显示的笔/橡皮擦模式为判断依据。

⑤ 调整工作区

I. 工作区

这部份的控制面板显示工作区及分布于工作区周围的快捷键。点选工作区后拖曳工作区图四周八个触点可调整工作区的尺寸。若要调整,则可拖曳工作区蓝色部分到所需的位置。

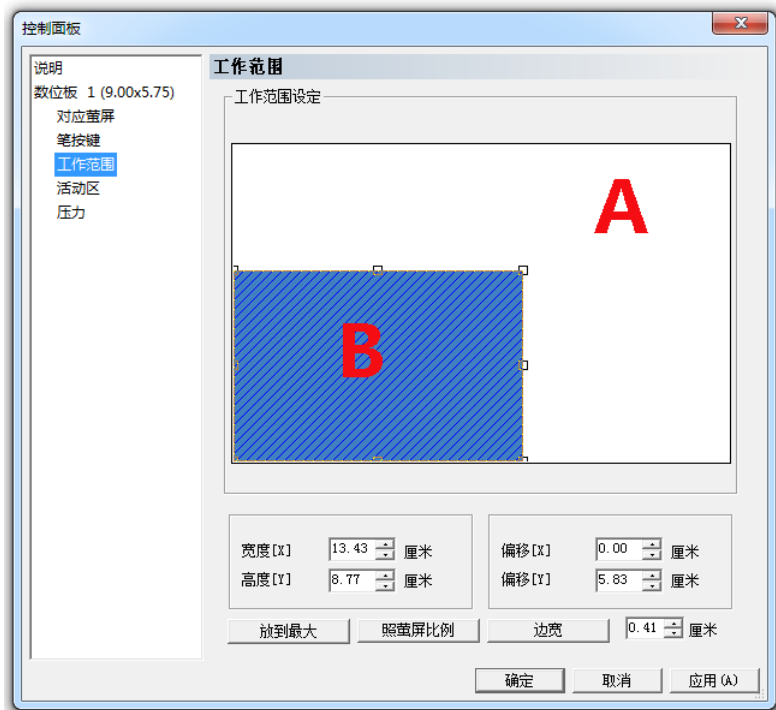


图 4-1-5. 工作区的调整

活动区（如图 A 区域）是绘画板上可感应到压感笔的区域。

工作区（如图 B 区域）是位于活动区内，压感笔可以控制计算机屏幕光标的区域。

缩小工作区尺寸，稍稍移动压感笔即可较长比例地移动光标。这适用于大尺寸的绘画板。

II. 工作区的尺寸

调整工作区时，这部分的控制面板会立即显示调整后的工作区尺寸数值。也可以输入尺寸数值以设定大小，则其结果会立即以图形方式显示。

III. 工作区的位移

这部分的驱动控制面板说明了左上角的活动区减去预留给快捷键的区域，即为在左上角的工作区。位移【X】是指水平的距离，位移【Y】是指垂直的距离。也可以输入尺寸数值，则其结果会立即以图形方式显示。

IV. 放到最大

点击【放到最大】按钮，可以将工作区调整到最大范围。

V. 照屏幕比例

点击【照屏幕比例】按钮，可以使用绘画板工作区按计算机屏幕比例自动调节。设置此项可使绘图不失真。

VI. 边宽

点击【边宽】按钮，绘画板工作区将按右侧输入的尺寸值，为四周自动留边。

⑥ 设定软快捷键

I. 设定活动区

这里可以设定分别打开和关闭在配置区周围的四个活动区。事实上，许多用户为了增大绘图的面积，倾向于只定义上方的活动区（参见下图），或甚至关闭所有的活动区。

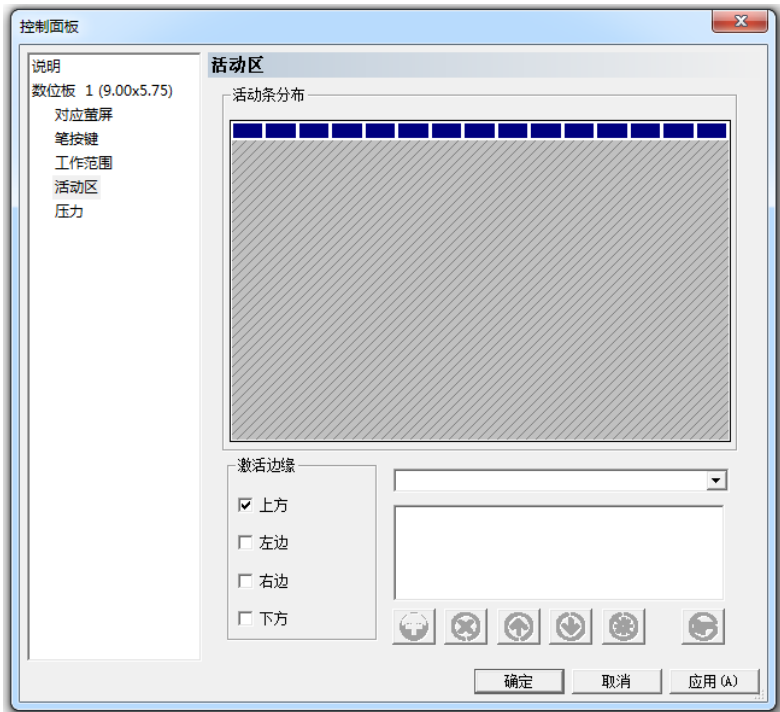


图 4-1-6-1. 在工作区上方定义一排快捷键

注：本产品默认关闭所有活动区，如需使用请激活边缘。

II. 新增快捷键功能 (⊕)

要定义快捷键功能，首先从配置区选择一个快捷键，然后按下蓝色加号 (⊕) 按钮。此时，就会跳出快捷键的功能面板：

a) 选择【执行】标签，可以定义要执行的程序。

b) 选择【互联网】标签，可以指定一个您想浏览的网站或者其他网络服务。

c) 选择【热键】卷标，可以定义复合热键来执行此快捷键的功能。

指定执行某个程序或是某个网络服务功能时，当用压感笔在绘画板上点击此快捷键时，将会执行该快捷键指定的功能。

【执行】标签：下图说明了在【执行】的画面下，可按下浏览按键 (⊙) 并输入起始目录及参数值来执行一个程序。

例如：要设定打开 Office word 程序，在【运行或打开】按浏览，选择需要打开 Office Word 程序的路径即可。

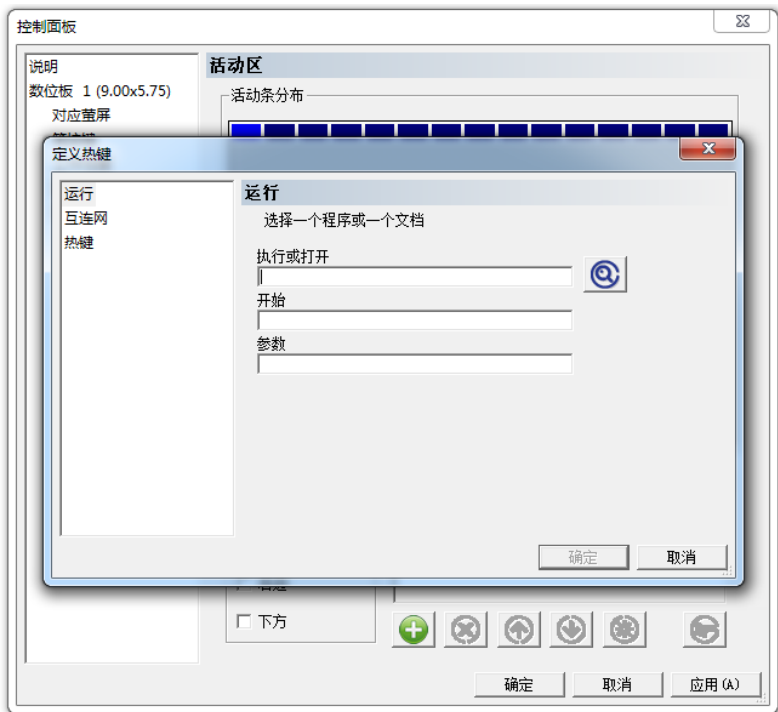


图 4-1-6-2-1. 选取执行程序

【互联网】标签：按下【互联网】标签，可以选择其中一种网络服务方式：

第一种：转移到一个站点-浏览所指定的网页。（例如：
<http://www.abc.com/>）

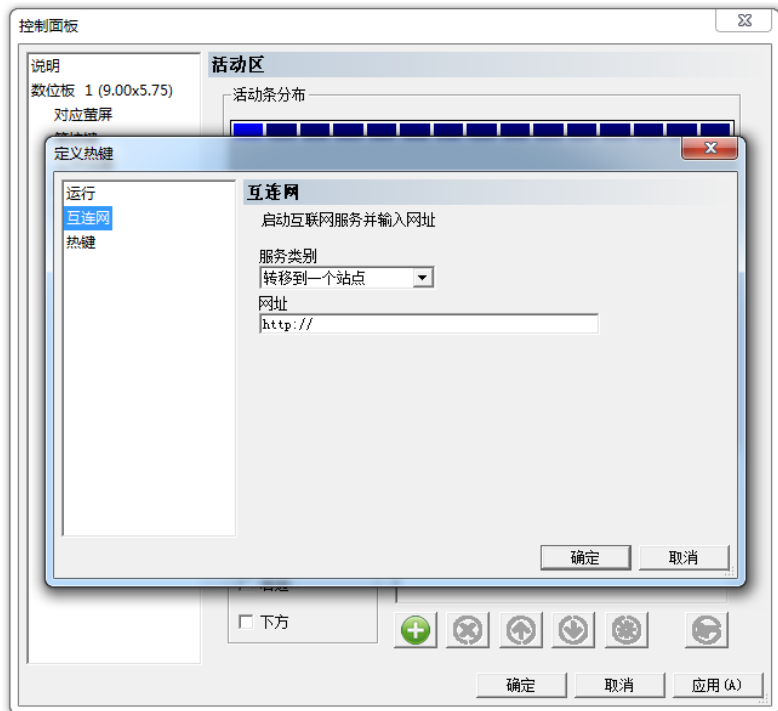


图 4-1-6-2-2. 选取互联网

第二种：电子邮件-寄发一封电子邮件到一个指定的电子邮件地址，例如：mailto:info@abc.com。设定之后，点击该快捷键，就会出现电子邮件的画面。

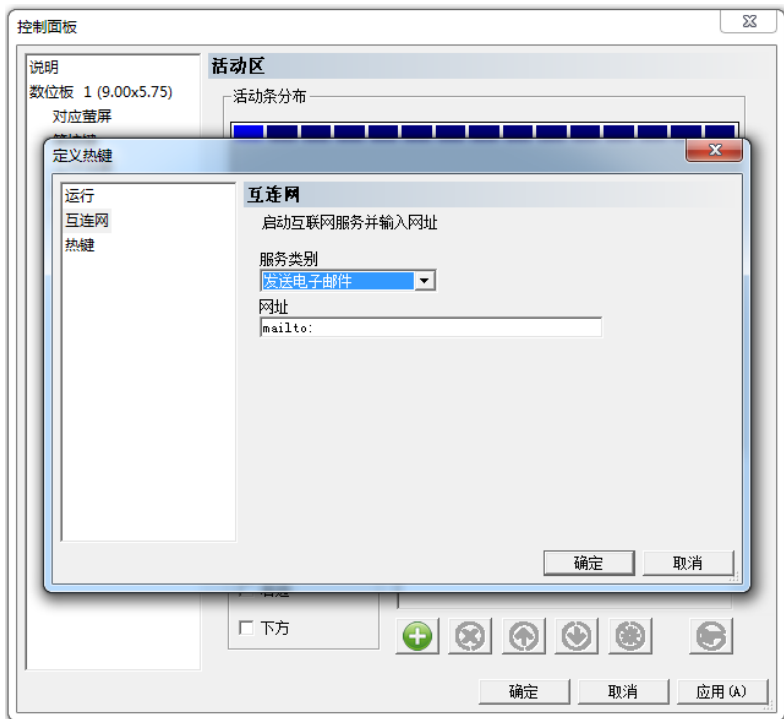


图 4-1-6-2-3. 选取电子邮件

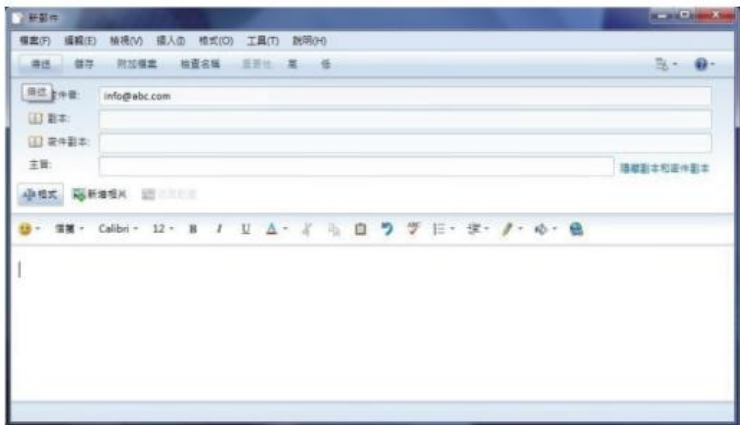


图 4-1-6-2-4. 跳出电子邮件画面

第三种：新闻组 - 可浏览指定的新闻组，例如：

news://.....

第四种：其他网站 - 可执行一些其它的网络服务，例如：

ftp://ftp. abc. com.

【热键】卷标：按下快捷键控制面板里的【热键】卷标，可以设定键盘组合键功能（例如：Ctrl+0），设定后，以压感笔点击该快捷键就等同于在键盘上按下该组合键。

热键卷标下提供多组常用组合按键的快捷选择，也可以通过勾选自定义选择组合按键。

组合键为任一基本键加上 Shift、Ctrl、Alt 中任一个或二个或三个组合而成。基本键须在下拉式选单中选取。

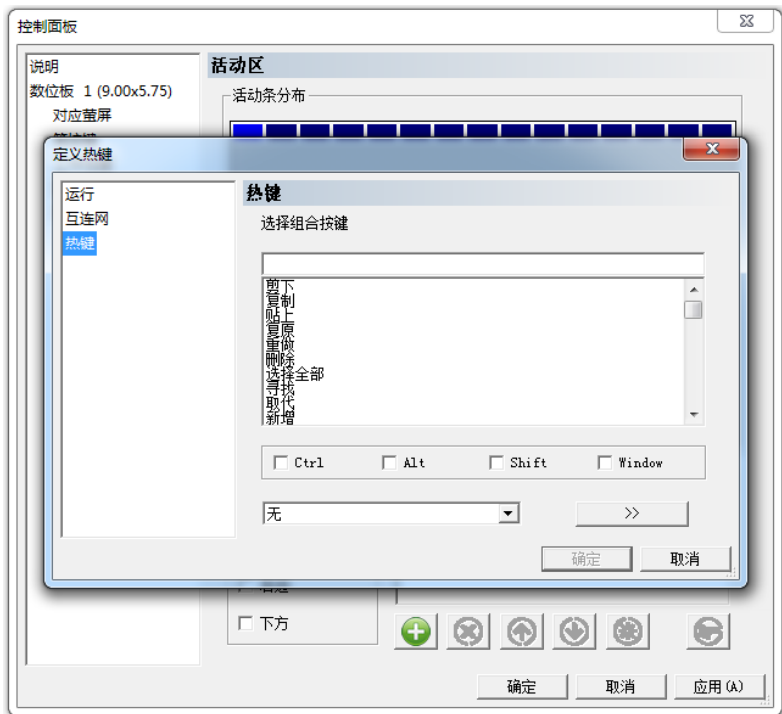


图 4-1-6-2-5. 指定点击快捷键将输出键盘组键

III. 清除 (✕)

在快捷键的面板按下 (✕) 按键, 可清除之前设定于该快捷键的功能。之后, 再点击该快捷键时, 将无作用。

IV. 向上排序 (⬆) 及向下排序 (⬇)

可以在同一快捷键设定一个以上的网址, 并运用向上排序 (⬆) 及向下排序 (⬇) 按键来更改喜好顺序。点击该快捷键时, 所有网址将会依设计的喜好排序自动跳出。

V. 更改快捷键设定 (✳)

按下 (✳), 可更改快捷键功能设定。按下后, 系统将先显示先前所设定的功能。

VI. 复原快捷键设定 (↶)

按下 (↶) 可复原快捷键在上次按下更改快捷键设定 (✳) 之前的功能设定。

注:

如果给一个按键设定多种快捷键, 按下快捷键时将按顺序执行列表所设定的快捷键。例如“存储”后“打印”。

⑦ 压感测试与设定

在绘画板工作区按压压感笔时，绘画板可感应到从笔尖施加的压力，并将压力值传送给计算机的应用程序。压力值最小为零，最大值则视机种而定。本单元将介绍验证压力感应功能的动作程序。这适用于当应用程序失去压感功能时，或不熟悉压力相关功能的情形。

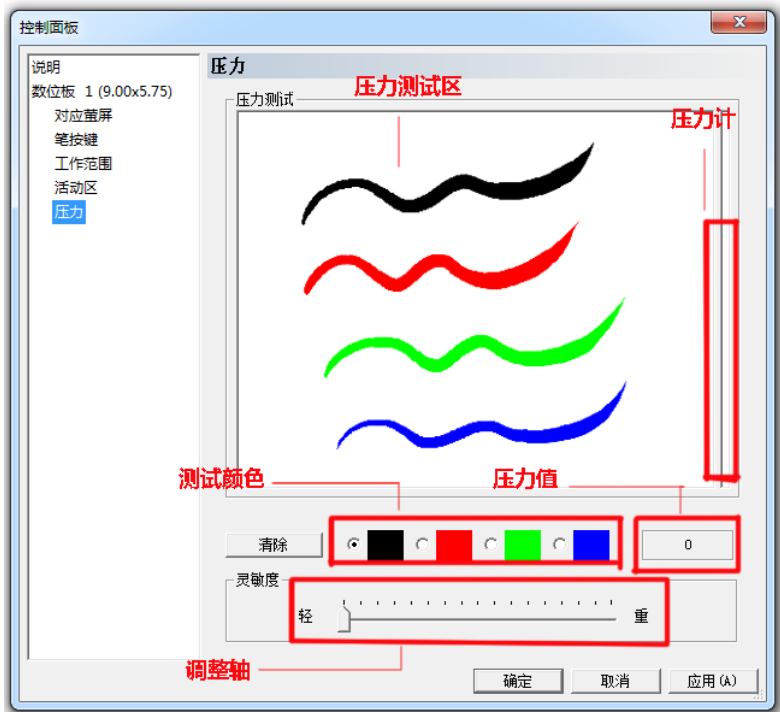


图 4-1-9. 压力控制面板

I. 压力测试区

将压感笔在绘画板上划动，压力测试区的线条会因施力大小，呈现线条的粗细。右边的压力计反映压力值的大小。压力愈大，则压力计的小图示会升得愈高。

在绘画板的活动区上按压笔尖，施加的力道如果没有相对应地显示在压力值或压力计上，则表示没有压感功能。

II. 清除按钮

按下【清除】按钮，可清除工作台画面。

III. 测试颜色区

挑选任一颜色来做测试。


IV. 压力值


压力值是由驱动程序实时传送给应用程序的数值。数值越大表示绘画板所侦测到笔尖的压力越高。

V. 灵敏度

调整滑块靠近“轻”，表示只要在小图示上轻轻一点就会有反应。根据个人喜好，设定施力的轻重和灵敏度。

⑧ 任务栏上显示小图标

在绘画板控制面板勾选【在任务栏上显示小图标】，表示绘画板小图标 () 会出现在任务栏上。这样给予一个绘画板装置存在的视觉确认的同时，也方便开启绘画板控制面板。

不勾选【在任务栏上显示小图标】，绘画板小图标 () 将

不会出现在任务栏上，即使已经安装驱动程序，而且绘画板已连接计算机并正常动作。

2) Mac 系统设定指南

(目前提供的苹果驱动界面只显示英文，其功能与 Windows 驱动功能类似，可以参考说明书中的驱动设置介绍。)

① 打开驱动控制面板

打开 Mac 系统【Finder】程序，进入【应用程序】-->【PenTabletSetting】打开【PenTablet Setting】程序

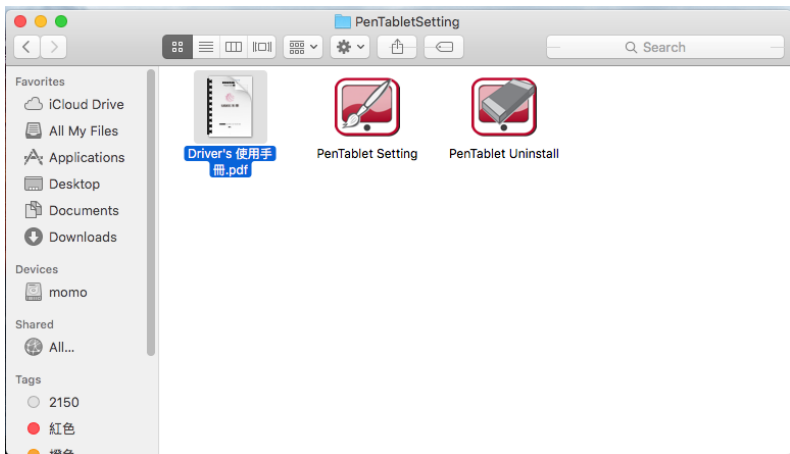


图 4-2-1. Mac 系统控制面板

② 设定选项

I. 信息页



图 4-2-2-1. 信息页

II. 按键页

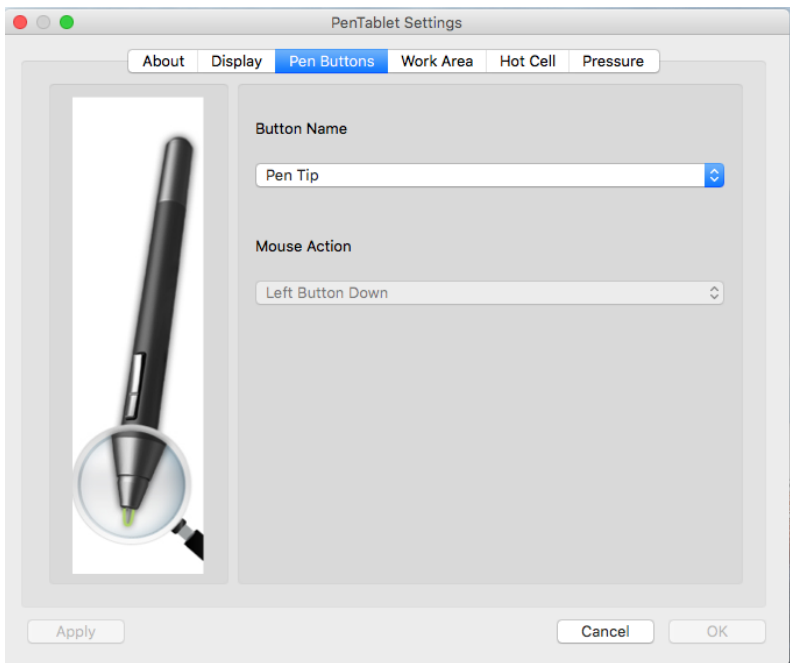


图 4-2-2-2. 按键页

III. 工作范围页

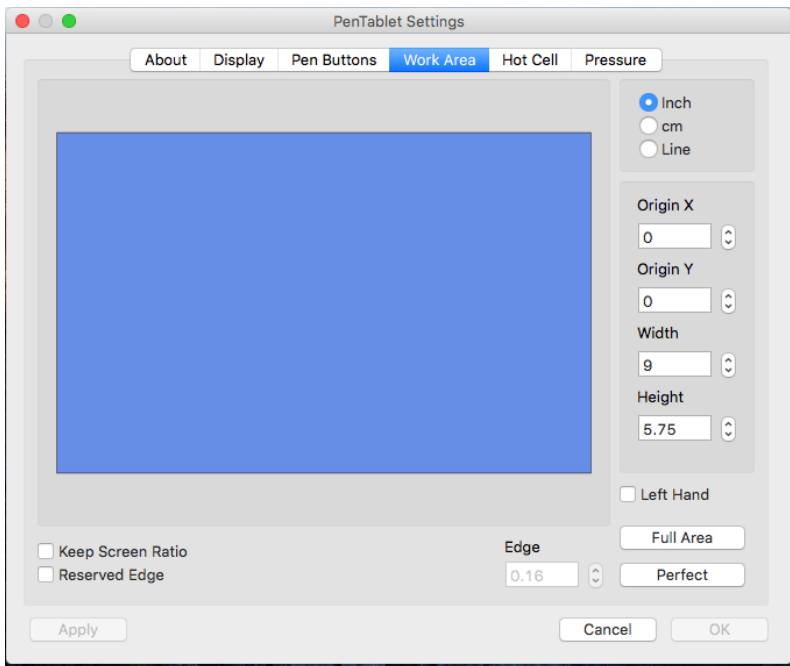


图 4-2-2-3. 工作范围页

IV 显示器设定

显示器设定选项可以将绘画板同时对应到两个屏幕，或对应单个屏幕。

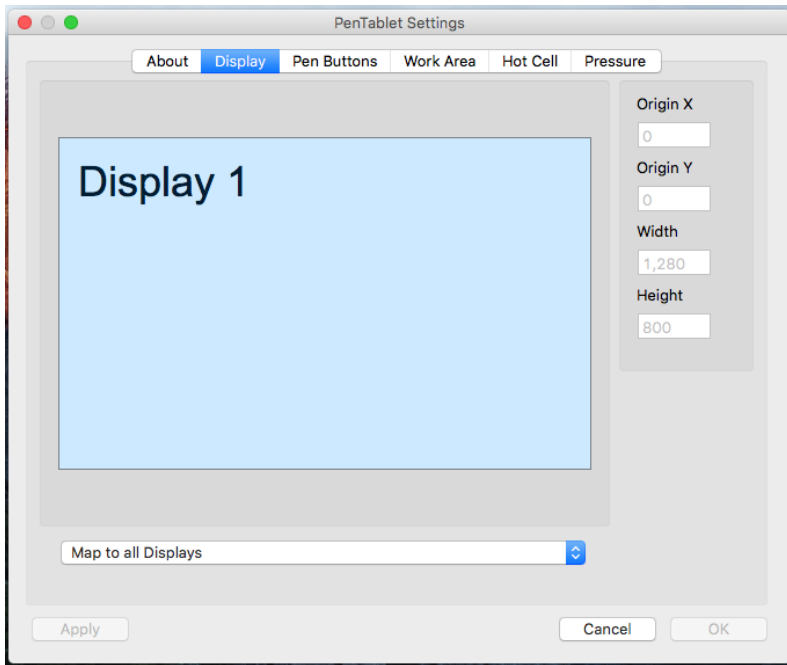


图 4-2-4-1. 仅有一个屏幕设定选项显示的状态

下图显示绘画板工作区设定成对应到屏幕 1。此时移动压感笔横跨整个绘画板，则光标将横跨屏幕 1，且无法移到屏幕 2 上。

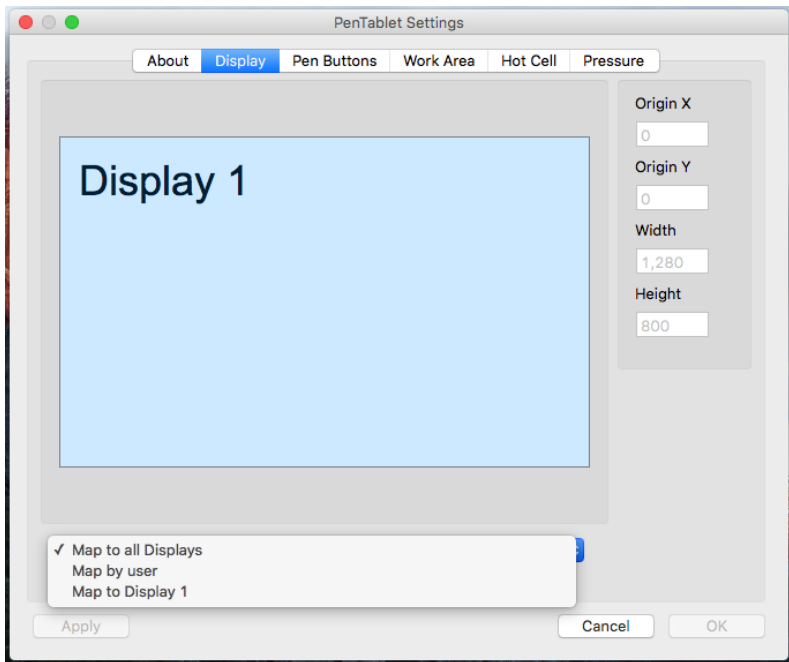


图 4-2-4-2. 可设定对应不同屏幕区域

注：

屏幕设定可以自定义屏幕位置，可用于设置绘画板对应屏幕的某部分区域。

第五章

驱动程序卸载

1) Windows 系统

卸载方法有以下几种方法：

① 打开【打开】▶【程序】▶【Tablet】▶【解除安装驱动程序】，遵循卸载提示，直到卸载程序结束。

② 打开【控制面板】▶【添加或删除程序】▶找到 Ugee tablet 选择【更改/卸载】遵循卸载提示，直到卸载程序结束。

2) Mac 系统

① 打开【Finder】▶【应用程序】▶【Pen Tablet Setting】▶【Uninstall Pen Tablet Driver】，遵循卸载提示，直到卸载程序结束。

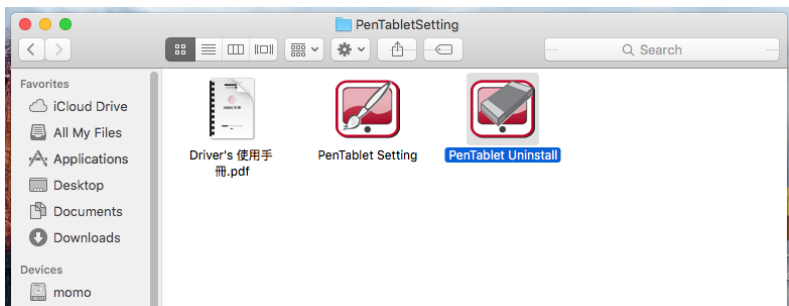


图 5-2-1. MAC 系统控制界面

注：

驱动程序卸载成功后，如需要重新安装，请重新启动计算机以确保驱动完全卸载。


第六章

常见问题

问题 1：如何更新最新版的驱动？

回答：您可以至友基网站下载新的驱动程序（www.ugee.com.cn）。

问题 2：怎样说明驱动装好了？

回答：驱动正确安装以后，插入绘画板电脑任务栏会出现驱动小图标（），压感笔在绘画板上使用时能正常控制光标，在驱动控制面板压力测试中有压感。

问题 3：绘画板不能正常使用，如何判断出现故障是硬件还是软件问题？

回答：当绘画板不能正常使用时，可用以下方法进行测试：

第一种：将绘画板转接到另一台电脑上测试，如果在其他电脑上正常，说明故障是由驱动程序，操作系统，应用程序等引起的。

第二种：通过绘画板指示灯判断绘画板问题：

- 1) 将绘画板连接到电脑 USB 口时，绘画板指示闪烁。
- 2) 将压感笔放到绘画板工作区域内，压下笔尖或者按侧键开关，绘画板指示灯常亮。

如果以上两点均正常，通常表示绘画板硬件应该没有问题。

问题 4：绘画板如何实现绘画创作？

回答：绘画板作为计算机输入设备的一种，属于硬件，并非绘图软件。若您需要进行绘画创作，是需要配合使用相应的绘图软件来实现绘图创作，建议您通过购买或者网络下载等方式获得相关绘图软件。

第七章

售后服务

1) 保修细则

感谢您购买友基绘图系列产品！

购买产品后

① 友基公司所有绘图系列产品,自客户购买之日起,实行“一年包修,终身保修”。详细内容如下:

一年包修:自产品出售之日起一年内,如因产品质量问题造成的零部件损坏,友基公司将提供全免费维修服务。

终身保修:凡购买友基公司所有数位手写、绘图产品均可享受终身免费检查和维修服务,我公司将对损坏的零部件更换仅收材料工本费。

② 用户在产品使用过程中遇到任何技术障碍,均可联系友基售后服务中心,我们的技术人员将竭诚为用户提供专业的服务。

售后服务中心联系方式:

地址:中国广州市天河区石牌西路 119 号天晟明苑 A2211;

服务热线:400-609-2889;

售后邮箱:service@ugee.com.cn;

网址:www.ugee.com.cn。

③ 下列情况不属于包修范围:

I. 超出零部件包修的有效期限;

II. 未按《产品说明书》要求使用而导致的故障或损坏;

a) 无有效保修卡或购物凭证;

- b) 保修卡上的产品型号或编号与实物不吻合；
- c) 因不可抗力导致的故障或损坏；
- d) 其他非产品设计、技术、制造、质量问题而导致的故障或损坏；
- e) 保修卡填写不完整，无经销商盖章的产品，将按出厂日期进行包修。

以上条款的最终解释权归广州市友基计算机科技有限公司

④ 以上所列，若有所变，将以最新发布的保修条例为准。

2) 售后服务

致客户：

感谢您购买友基产品。产品进入售后维修流程之前，请务必保证您的产品已经注册及验证。

注册验证流程，请参照注册验证卡。

进入售后服务流程：

1) 联系我们的售后服务中心，服务热线 400-609-2889，说明产品问题，以便我们先为您排除软件驱动等故障，远程协助您解决问题。

2) 如售后客服建议寄回返修，请通过友基官方微信报修。报修后，请将产品寄到售后服务中心。

3) 如果您没有微信，请完整填写此保修卡，并将其与产品一同寄回。

官方微信报修流程：

步骤 1：

微信扫二维码，关注“友基 UGEE”。

步骤 2：

进入微信号点击“产品服务”，选择“产品售后服务”进入资料填写页面。

步骤 3：

完整填写各项资料，并提交。

步骤 4：

成功提交资料后，我们的售后人员会尽快与您联系，请保持电话畅通。

温馨提示：

若您已在官方微信上成功提交资料，则无需填写保修卡，直接将产品寄回即可。